



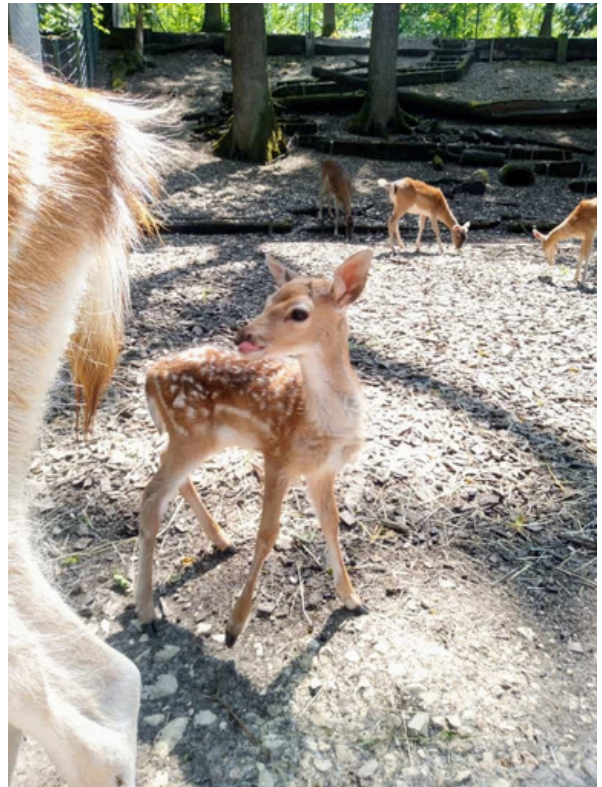
# Jahresbericht 2023

## Tierpark Reinach

# Allgemein

Im Zeichen der Erneuerung stand das Jahr 2023. Der Vorstand musste sich nach den Wahlen vom März 2023 neu aufstellen und in den Gehegen mussten ältere Tiere durch jüngere Herden ergänzt und ersetzt werden.

Baustellen sind nicht nur ein Thema auf Reinachs Strassen, sondern waren im letzten Jahr auch im Tierpark Reinach präsent. Im Frühjahr begann das Gasverbund Mittelland mit der Modernisierung der Erdgas-hochdruckleitung. Dadurch wurde der Boden längs der Austrasse und den Hügel hinauf zum Einschlagweg aufgerissen. Wir verlangten von den Bauherren, dass der Zugang zum Tierpark für Fussgängerinnen jederzeit garantiert sein muss. Das gelang meistens, auch weil das Unternehmen viel Verständnis für unser Anliegen zeigte.



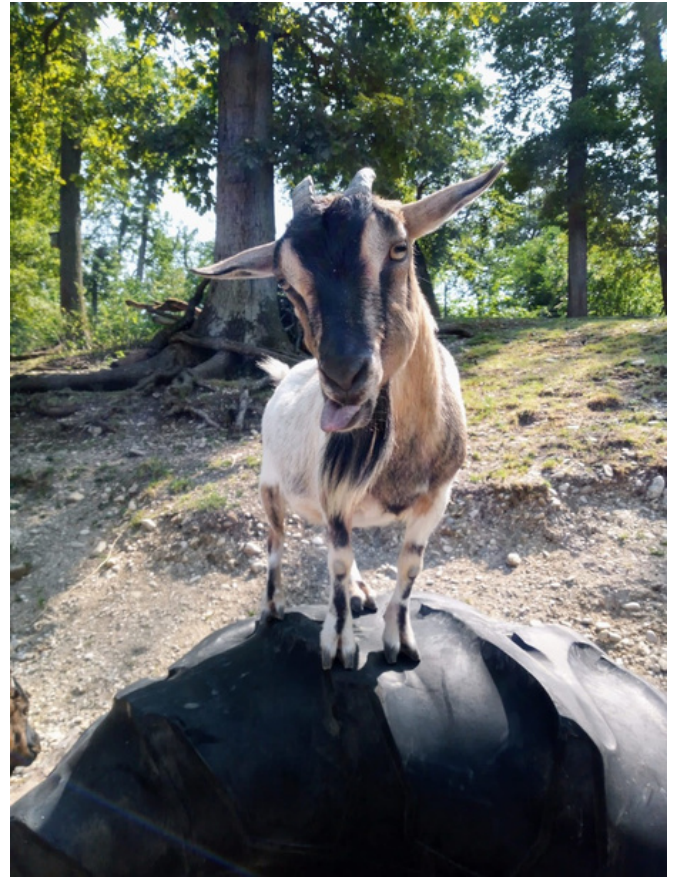
Baustellen gab es auch in der Volière, wo wir Verbesserungen zu Gunsten der Tiere vornehmen mussten. Im Entenbereich gab es eine schöne, attraktive Brücke und weitere Verbesserungen im Gehege. Es kamen weitere bauliche Möglichkeiten zur Tierbeschäftigung dazu. Wie zum Beispiel bei den Geissen der grosse Reifen, der in die Erde eingebracht wurde und von den Tieren gerne benutzt wird. Ebenfalls bauten die Mitarbeitenden neue Unterstände in den Gehegen.



Die Kürzung der Subventionen der Gemeinde beschäftigt den Tierpark auch zwei Jahre später immer noch sehr. Die fehlende Finanzierung spürt der Park enorm. Dennoch haben wir grosse Ansprüche an uns, dass das Tierwohl an erster Stelle steht und wir bei den Tieren keine Kosten scheuen. Der Vorstand suchte auch im Jahr 2023 weiterhin Mitglieder und Sponsoren.

# Tiere

In der Vogelvoliere hat sich einiges getan im 2023. Einige Tiere haben bereits ein ansehnliches Alter erreicht & der Bestand hat sich in den kälteren Monaten von Zeit zu Zeit etwas selektiert. Auch wurde unser Team in der Tierbetreuung ordentlich auf Trab gehalten, da sich eine Rattenmutter im Bachlauf ein ordentliches Heim geschaffen hat. Dies stellte für unsere Vögel eine grosse Bedrohung dar. Mit grossem Aufwand konnte das Problem letzten Sommer behoben werden. Es wurden an der Voliere bauliche Schutzmassnahmen vorgenommen. Als das Problem behoben war, erfreuten wir uns sehr über unsere jungen Neuankömmlinge.



Darunter Grünstülpapageien, Smaragdsittiche, Augenringsperlingspapagei & Tarantapapageien.

Die Haltung von Vögel, insbesondere Papageien regt die Besuchenden immer wieder zu Gesprächen an. So beeindruckend diese gefiederten Wesen sind, dementsprechend oft sind sie noch in Menschenobhut anzutreffen. Umso wichtiger ist es für uns als Tierpark, als gutes Beispiel einer art- & tiergerechten Haltung voranzugehen & aufzuklären. In diesem Sinne auch in Gedanken, an all die schönen Arten die tagtäglich durch Abholzung weiter an Lebensraum verlieren. Besonders Papageien sind durch den Verlust des Regenwaldes stark bedroht.



# Tierbeschäftigung

Die Geschichte der Tierhaltung hat sich in den letzten Jahrzehnten (Jahrhunderten) deutlich verändert. Immer wieder gelangen neue wissenschaftliche & ethische Aspekte in den Vordergrund, welche helfen eine Art- & tiergerechte Haltung umzusetzen. Darunter versteht sich, dass die Tiere alle ihre Bedürfnisse möglichst naturgetreu ausleben können & nicht leiden müssen. In Menschenobhut stellen sich hohe Ansprüche, um den jeweiligen Tieren möglichst gerecht zu werden. So ist es neben der tagtäglichen Versorgung wichtig, genügend Zeit für die Beobachtung und für Gesundheitskontrollen zu investieren, denn Wildtiere zeigen sehr wenig bis keine Veränderungen in ihrem Verhalten, wenn es ihnen nicht gut geht. In diesem Sinne nicht zuletzt rückt auch die geistige Förderung der Tiere in den Fokus. Denn anders als in freier Wildbahn, spielen Bedürfnisse wie Sicherheit, Nahrungsbeschaffung, Partnersuche & Nachzucht eine ganz andere Rolle. In der Natur würden die Tiere ihre gesamte Lebenszeit in den jeweilig genannten Lebensbereichen investieren.



In Menschenobhut bleibt sehr viel Freizeit übrig! Umso wichtiger ist es ein besonderes Mass an Aufmerksamkeit der kognitiven Förderung (durch Beschäftigung), der in menschlicher Obhut lebenden Tiere zu widmen! Aus Erfahrung kommt dies oft zu kurz, da hierfür oft die nötigen Ressourcen fehlen. Denn es benötigt sehr viel Zeit nebst der täglichen Betreuung, zusätzliche Arbeitsutensilien, Material und manchmal auch bauliche Anpassungen der Gehege. Gerne möchten wir im Tierpark Reinach ein besonderes Augenmass auf die Tierbeschäftigung auslegen & unsere aktuellen Möglichkeiten weiter ausbauen. Unsere Mitarbeitenden in der Tierbetreuung sind stets bemüht unseren Tieren regelmässig etwas mehr Abwechslung in ihren Alltag einzubauen.



# Anlässe

Neben dem regulären Parkbetrieb und dem Alltagsgeschäft veranstaltet der Tierparkverein verschiedene Anlässe für die Bevölkerung. Die beliebten Events locken zahlreiche Besucher/innen in den Park, wodurch der Tierpark die Menschen immer wieder für Tiere, ihre Bedürfnisse und Lebensräume begeistert und den Anspruch eines attraktiven Erholungsorts für Reinach erfüllt.



Der beliebteste Anlass war im letzten Jahr das Tierparkfest am Sonntag, 4. Juni. Wir veranstalteten es mit dem bewährten Konzept bei dem wir den Fokus auf die Tiere legten und dazu verschiedene Posten rund um die Tierwelt anboten. Neu konnte man z.B. mit Alpakas spazieren. Viele Gäste kamen auch wegen dem Essens- und Getränkeangebot sowie den Sitzgelegenheiten die zum Verweilen einluden. Wir wurden buchstäblich überrannt und kamen ziemlich ins Schwitzen um die grosse Nachfrage zu stemmen und alle Gäste zufrieden zu stellen.

Während den Sommerferien fand der Kinderferienpass statt, an dem wir 12 neugierige Kinder aus der Region im Tierpark begrüßten. Die Schüler/innen lernten den Park und die Tiere bei einem Quiz und einer Führung kennen und durften einen Schlüsselanhänger aus Hirschgeweih werken.



Am Sonntagnachmittag, 3. Dezember kam der Santiklaus mit seinem Begleiter Schmutzli und zwei Eseln im Tierpark vorbei. Der Anlass zog ausgesprochen viele Besucher/innen an. Die Kinder erzählten dem Santiklaus Versli und erhielten dafür ein Chlausensäckli. Auch die beiden Eseli erhielten viel Aufmerksamkeit und wurden gestreichelt und bewundert. Für alle Gäste gab es ausserdem Weihnachtsgutzli, Kuchen, Punsch und Glühwein, der entspannt um die Feuerschalen genossen wurde.

An zwei Tagen engagierte sich der Tierpark für eine tolle Spende an zwei Anlässen vom Coop in Reinach. Am Tag der guten Tat sammelten wir Geld für eine Einrichtung für Menschen mit einer Behinderung und an einem Wiedereröffnungstag des Coop Surbaum schmissen wir den Grillstand.



Am Samstag, 16. September fand das Dankesessen für die Aufsichtspersonen und die Helfer/innen des Tierparkfestes statt. Es wurde auf den engagierten Einsatz jedes einzelnen angestossen, gemütlich grilliert, die Stimmung genossen und bis in die Nacht zusammengesessen.

Als besonderer Dank wurden am 19. Oktober alle Grossunterstützer zum Sponsoren-Apero eingeladen. Nach einer Vorstellungsrunde hielt die Präsidentin Esther Jundt eine Ansprache und bedankte sich bei allen für die grosse Unterstützung und betonte die Wichtigkeit der Sponsoren für den Tierpark. Zwischen den feinen Apero-Häppchen und einem Rundgang durch den Park fand ein reger Austausch zwischen dem Vorstand und den teilnehmenden Sponsoren statt.

# Besucherstatistik

## A) Besucherzahlen und benutzte Hilfsmittel 2023

Monat	Öffnungsdauer			Besucher nach Wochentagen			Erwachsene / Kinder		Total Besucher	Benutzte Hilfsmittel		
	Zeiten	Nachmittage	Stunden	Mittwoch	Samstag	Sonntag	Erwachsene	Kinder		Kinderwagen	Rollatoren	Rollstühle
Januar	14:00-16:00	13	26	153	247	297	430	267	697	64	6	11
Februar	14:00-16:00	12	24	216	196	195	375	232	607	64	3	7
März	14:00-16:00	13	28	171	232	223	395	231	626	69	7	14
März 26./29.	14:00-17:00	2	6	58		69	84	43	127	17	3	6
April	14:00-17:00	14	42	206	218	691	730	385	1115	81	20	27
Mai	14:00-17:00	13	39	282	257	455	633	361	994	93	17	31
Juni *	14:00-17:00	11	33	117	138	121	233	143	376	38	11	11
Juli	14:00-17:00	14	42	236	190	395	483	338	821	80	23	22
August	14:00-17:00	13	39	187	166	184	320	217	537	53	8	13
September	14:00-17:00	13	39	195	253	305	469	284	753	76	6	35
Oktober	14:00-17:00	12	36	161	184	500	566	279	845	90	9	16
Oktober 29.	14:00-16:00	1	2	---	---	75	46	29	75	7	1	
November	14:00-16:00	13	26	218	81	154	248	205	453	46	4	5
Dezember	14:00-16:00	14	28	128	160	775	627	436	1063	93	10	16
<b>Total 2023 *</b>		<b>158</b>	<b>410</b>	<b>2328</b>	<b>2322</b>	<b>4439</b>	<b>5639</b>	<b>3450</b>	<b>9089</b>	<b>871</b>	<b>128</b>	<b>214</b>

\* in den eingetragenen Monaten

\* ohne den Tierparkfest-Sonntag im Juni. Es sind weder die Stunden der ehrenamtlichen Helfer, noch die Besucher eingerechnet!

Nachmittage mit 2 Stunden Öffnungszeit: 66

Nachmittage mit 3 Stunden Öffnungszeit: 92

## B) Besucherzahlen 2023 pro Monat, Tag und Stunde (gerundete Zahlen)

		Besucher nach Wochentagen			Erwachsene / Kinder		Total Besucher
		Mittwoch	Samstag	Sonntag	Erwachsene	Kinder	
Pro Monat (eingerechnete Monate)	12	194.0	193.5	369.9	469.9	287.5	757.4
Pro Tag (eingerechnete Tage)	158	14.7	14.7	28.1	35.7	21.8	57.5
Pro Stunde (eingerechnete Stunden)	410	5.7	5.7	10.8	13.8	8.4	22.2

Statistik nachgeführt bis: 15.01.24 R. Lièvre

Seite 2 von 3

## C) Jahresvergleich der Besucherzahlen seit 2015

Der Tierpark ist erst seit 2015 an den drei Nachmittagen am Mittwoch, Samstag und Sonntag geöffnet.

	2015	2016	2017	2018	2019	2020	2021	2022	2023	2024	2025	2026
Januar	381	438	469	653	667	987	Covid19	1204	697			
Februar	269	383	693	623	866	975	Covid19	807	607			
März	532	576	709	730	857	686		898	1047	753		
April	1179	877	1175	897	750	Covid19	1064	1090	1115			
Mai	1205	815	837	738	1049	Covid19	932	940	994			
Juni *	776	639	638	569	510	952	573	527	376			
Juli	324	505	802	498	529	785	934	527	821			
August	690	556	859	563	790	712	713	659	537			
September	891	765	864	871	904	1012	880	664	753			
Oktober	809	874	1171	1065	824	1332	1202	1240	920			
November	590	472	511	678	600	1090	532	477	453			
Dezember	766	683	465	606	861	431	626	662	1063			
<b>Total ** Besucher</b>	<b>8412</b>	<b>7583</b>	<b>9193</b>	<b>8491</b>	<b>9207</b>	<b>8962</b>	<b>8354</b>	<b>9844</b>	<b>9089</b>			
<b>Tage ** offen</b>	<b>156</b>	<b>156</b>	<b>156</b>	<b>154</b>	<b>153</b>	<b>116</b>	<b>127</b>	<b>155</b>	<b>158</b>			
<b>Besucher ** pro Tag</b>	<b>53.9</b>	<b>48.6</b>	<b>58.9</b>	<b>55.1</b>	<b>60.2</b>	<b>77.3</b>	<b>65.8</b>	<b>63.5</b>	<b>57.5</b>			
<b>Stunden ** offen</b>	<b>486</b>	<b>445</b>	<b>405</b>	<b>399</b>	<b>394</b>	<b>294</b>	<b>345</b>	<b>401</b>	<b>410</b>			
<b>Besucher ** pro Stunde</b>	<b>17.3</b>	<b>17.0</b>	<b>22.7</b>	<b>21.3</b>	<b>23.4</b>	<b>30.5</b>	<b>24.2</b>	<b>24.5</b>	<b>22.2</b>			

\* in den eingetragenen Monaten

\* ohne den Tierparkfest-Sonntag im Juni. Es sind weder die Stunden der ehrenamtlichen Helfer, noch die Besucher eingerechnet!

Orange eingetragen an den Sommerzeit-Nachmittagen von 14:00 bis 18:00 offen

Rot eingetragen an den Sommerzeit-Nachmittagen von 14:00 bis 17:00 offen

Blau eingetragen an den Winterzeit-Nachmittagen von 14:00 bis 16:00 offen

Im 2020 musste der Tierpark wegen der Corona-Pandemie vom 16. März bis zum 5. Juni und am 13. und ab 20. Dezember bis 28. Februar 2021 geschlossen bleiben.

Statistik nachgeführt bis: 15.01.24 R. Lièvre

Seite 3 von 3

# Dank

An dieser Stelle bedanken wir uns herzlichst bei allen Unterstützern!

Wir bedanken uns bei allen Mitgliedern, Sponsoren und Spenderinnen für die finanzielle Unterstützung. Insbesondere danken wir der Gemeinde Reinach und der Bürgergemeinde Reinach.

Ein grosser Dank gilt allen freiwilligen Helfer/innen, die sich das ganze Jahr durch ehrenamtlich für den Tierpark engagieren.

Und natürlich danken wir auch unseren Mitarbeitenden, für ihren Einsatz und die tolle Arbeit, die geleistet wird.

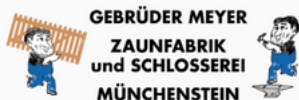
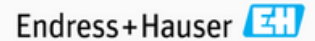
Ausserdem möchten wir uns bei allen Besucher/innen, Tierparkfreunden und Sympathisanten bedanken, die den Tierpark schätzen, gerne vorbeikommen und die Zeit im Park geniessen.





# Unsere Sponsoren des Jahres

Gemeinde Reinach  
Die Stadt vor der Stadt



Klein Monika, Reinach

Born Beatrice, Reinach

Schindler Walter, Reinach